

Índice Laboral de América Latina (ILAM)¹

Situación del mercado laboral de América Latina al 3er. Trimestre del 2009 – Proyecciones 2010

EL ILAM SE MANTIENE ESTABLE EN EL TERCER TRIMESTRE DE 2009

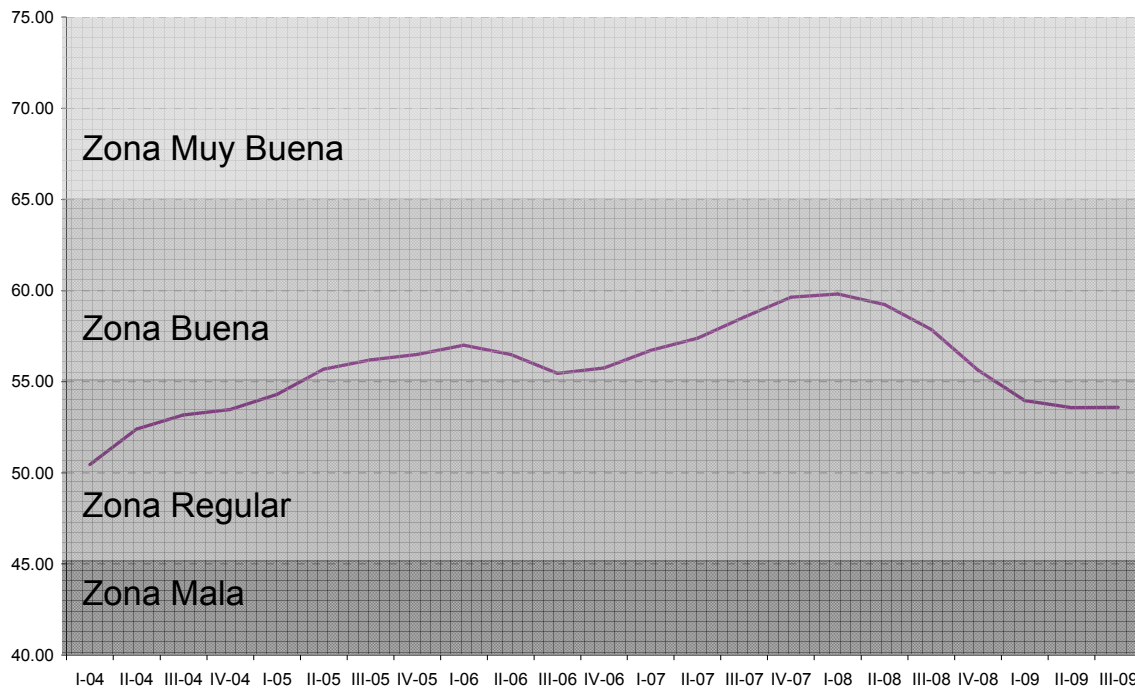
- ❖ *En el tercer trimestre de 2009 el Índice Laboral América Latina-CIF-Adecco se ubicó en 53,6 puntos, y permanece en la zona de calificaciones consideradas regulares.*
- ❖ *En relación al trimestre anterior se observa una pequeña suba del 0,03% por lo que el ILAM se mantiene estable con respecto al segundo trimestre de 2009. Respecto del tercer trimestre de 2008, la baja fue del 7,4%.*
- ❖ *La caída fue impulsada principalmente por la dimensión Desempleo, aunque también se observan mermas en Empleo y Apertura.*
- ❖ *Las proyecciones para el próximo año indican que las condiciones laborales en Latinoamérica se mantendrían estables o se deteriorarían levemente durante el último trimestre del año y los primeros meses de 2010. Entre el segundo y el tercer trimestre de ese año se estabilizarían y a partir del tercer trimestre ya se debería observar un crecimiento en el ILAM señalando el comienzo de la recuperación del mercado laboral.*

1 En este informe, salvo indicación en contrario, toda mención al mercado laboral de "América Latina" se refieren a los datos agregados de los 5 países que componen la muestra seleccionada: Argentina, Brasil, Chile, Colombia y México.

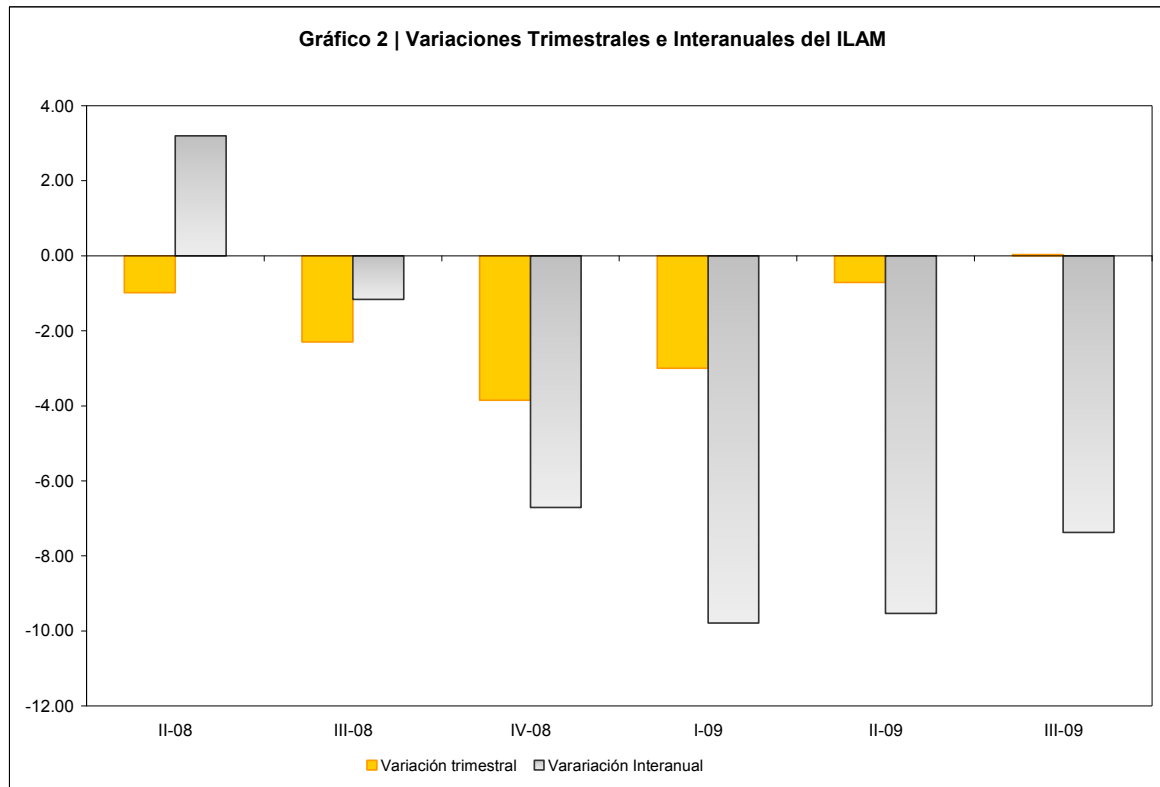
Índice Laboral América Latina Adecco-CIF (ILAM)

Resultados del tercer trimestre de 2009

En el tercer trimestre de 2009 el **Índice Laboral América Latina CIF-Adecco (ILAM)** se ubicó en **53,60 puntos**, manteniéndose en la zona regular.



El ILAM aumentó 0,03% respecto del segundo trimestre de 2009. De esta forma, logra la primer suba mensual, luego de cinco bajas consecutivas. En relación al tercer trimestre del año anterior, el ILAM sufrió una caída del 7,4%, la quinta consecutiva en términos interanuales. Tanto las caídas mes a mes como las interanuales han ido disminuyendo en magnitud (ver Gráfico 2) sugiriendo que las condiciones del mercado laboral en Latinoamérica se mantendrían estables o se deteriorarían levemente durante el último trimestre de 2009 y los primeros meses del 2010. La baja del índice en el tercer trimestre estuvo motivada principalmente por el descenso en la dimensión Desempleo, junto con Apertura y Empleo que también sufrieron mermas.

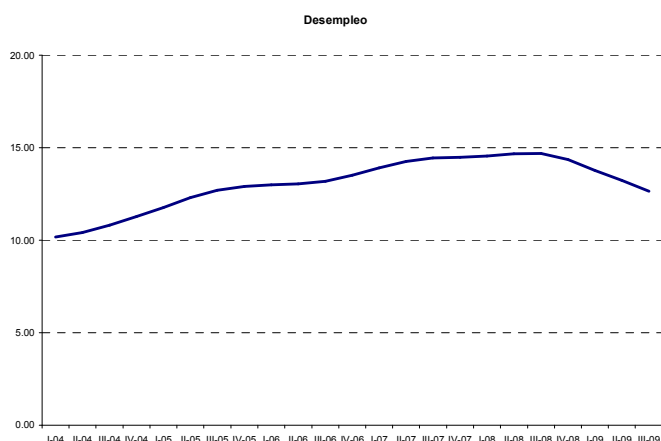
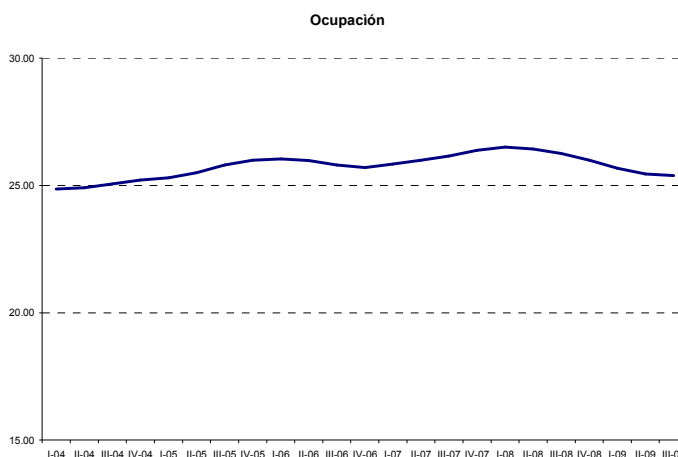


Las proyecciones indican que las condiciones laborales en Latinoamérica alcanzarían un piso entre el último trimestre de 2009 y los primeros meses de 2010. A partir del segundo trimestre de próximo año comenzarían a estabilizarse y el **ILAM** se ubicaría en alrededor de **53,2 puntos** en el tercer trimestre de 2010, lo que representa una baja del 1,02% respecto del actual nivel del índice. A partir de ese trimestre debería comenzar a crecer mostrando el comienzo de la recuperación del mercado laboral latinoamericano. Se pronostica, por lo tanto, que el ILAM se mantendrá estable, seguirá en la zona calificada como regular, hasta el segundo o tercer trimestre de 2010 y luego comenzará a recuperarse.

Dimensiones del indicador

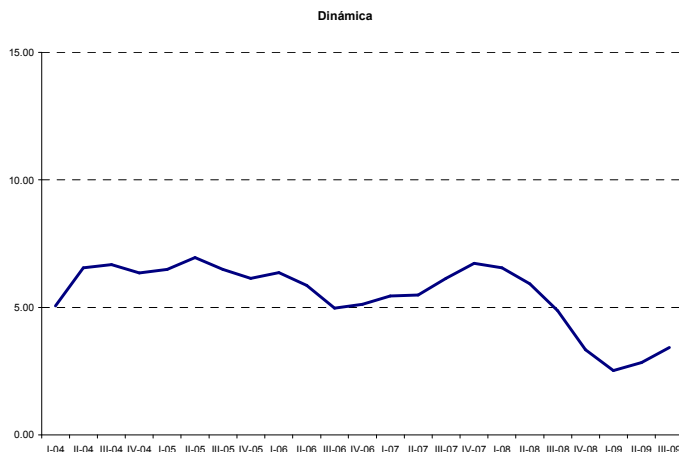
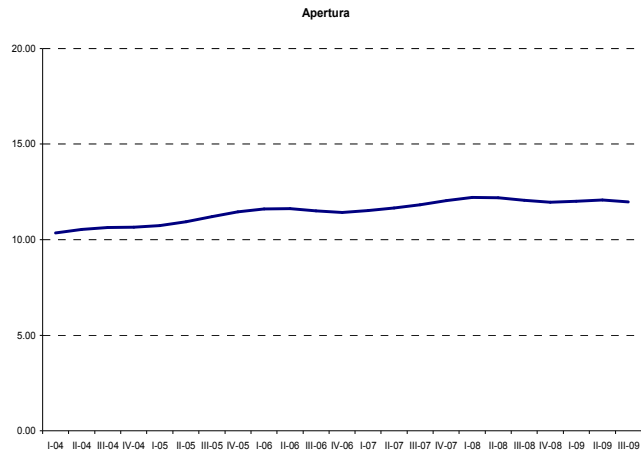
La dimensión **Ocupación** captura la evolución de la tasa de empleo.

Se registra una tendencia decreciente a partir del segundo trimestre de 2008 que se extiende hasta la medición actual. En el tercer trimestre esta dimensión se contrajo 0,2% respecto del trimestre anterior, y 3,3% respecto del tercer trimestre de 2008.



Por su parte, la dimensión **Desempleo**, que captura la evolución de la tasa de desempleo, muestra una marcada tendencia creciente desde 2004 hasta el cuarto trimestre 2007, momento a partir del cual permanece relativamente estable hasta finales de 2008, cuando comenzó a caer. En el trimestre bajo análisis se observa una caída del 3,1% respecto del trimestre anterior, llegando a registrar cuatro mermas consecutivas. En términos interanuales, la variación es del -12.7 %, profundizándose la caída.

La dimensión **Apertura**, que refleja en qué medida el mercado de trabajo permite la participación de los grupos considerados vulnerables, muestra una tendencia creciente, que al igual que el resto de las variables, se revierte hacia fines de 2008. En el tercer trimestre de 2009, esta dimensión cayó 0,9%. En términos interanuales, la caída fue del 0,7%.



La dimensión **Dinámica**, refleja el desempeño de las condiciones laborales en lo referido al rendimiento y creación de empleo. Esta dimensión, a diferencia de las otras variables que muestran el estado del mercado laboral, se concentra en la evolución dinámica del mismo, teniendo en cuenta los factores antes

mencionados. Se observa una caída pronunciada de dicha dimensión a partir del segundo trimestre 2008, que comienza a revertirse En el tercer trimestre de 2009, la Dinámica registra un aumento del 20,7% respecto del trimestre anterior. En términos interanuales se observa una caída del 29,7%. La subdimensión **Rendimiento**, que intenta penalizar los desequilibrios que se generan en el mercado laboral debido a cambios en salarios reales no convalidados por cambios en igual sentido en la productividad, experimentó una baja interanual del 6,14%. Por otra parte, la subdimensión **Creación de Empleo** sufrió una caída de 42,1% interanual, reafirmando la desaceleración en la generación de nuevos puestos de trabajo que se observa desde hace varios meses.



better work, better life



centro de investigación en finanzas

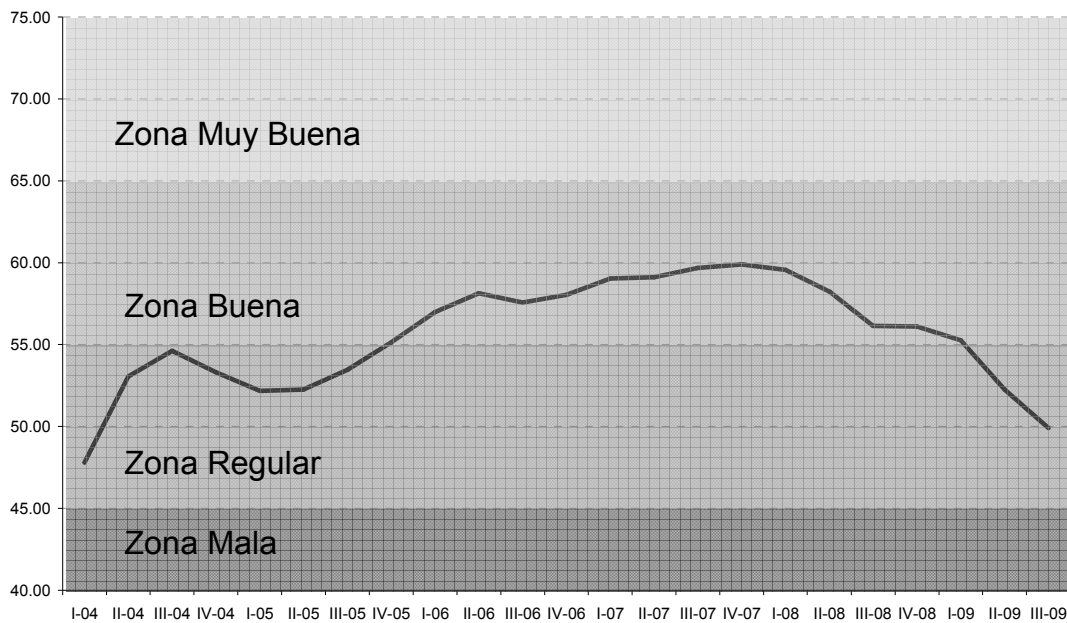


UNIVERSIDAD TORCUATO DI TELLA

Para el conjunto de los países analizados la dimensión que sufrió la mayor caída en relación al trimestre anterior fue **Desempleo**, con -3,1%. En términos interanuales, la dimensión **Dinámica** fue la que presentó la mayor contracción, con una caída del 29,7%. Respecto del tercer trimestre de 2008 se registraron bajas en todas las dimensiones.

ILAM por país

Argentina



En el tercer trimestre de 2009 el **ILAM_{ARG}** se ubicó en **49.9 puntos**, manteniéndose en la zona de clasificaciones considerada regular, pero cayendo por debajo del registro del índice representativo de toda la región.

El **ILAM_{ARG}** sufrió una baja del 4.5% con respecto a trimestre anterior, acumulando siete mermas consecutivas. En términos interanuales, la magnitud de las caídas registradas ha ido en aumento. Respecto del tercer trimestre de 2008 se produjo una contracción del 11,1%. El indicador alcanzó un pico en el cuarto trimestre 2007, cuando se ubicaba en la



better work, better life

Cif

centro de investigación
en finanzas



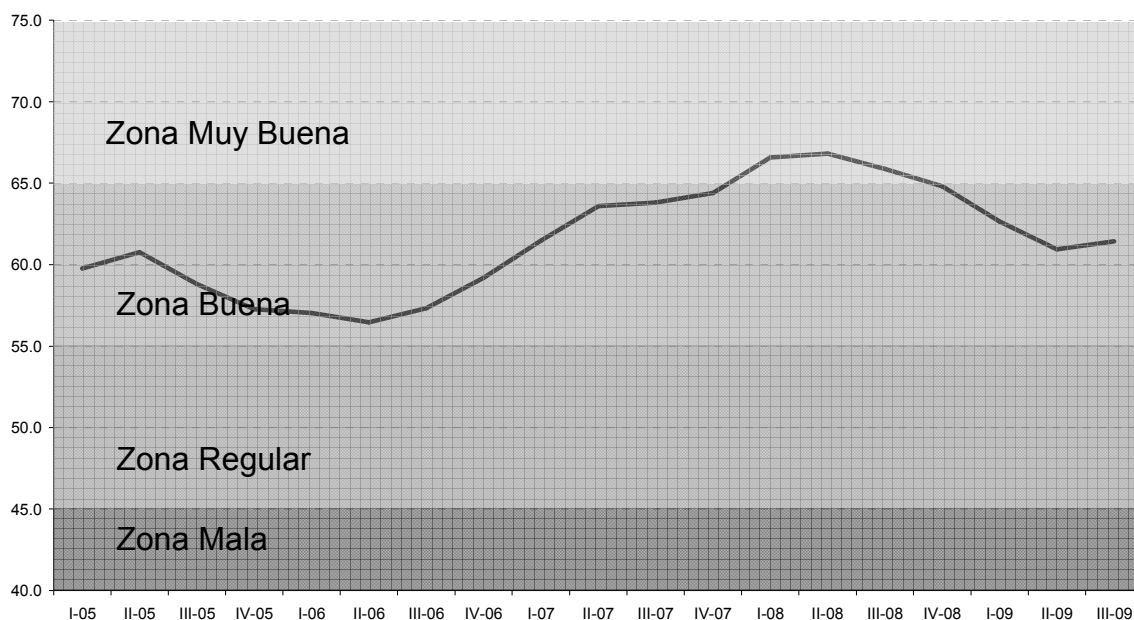
UNIVERSIDAD
TORCUATO DI TELLA

zona buena con 60.62 puntos: Desde entonces se registra una tendencia decreciente, que aún se mantiene e incluso se ha intensificado.

Al igual que en el trimestre anterior se verificaron bajas en todas las dimensiones que conforman el **ILAM_{ARG}**. La mayor caída, medida en términos porcentuales, se produjo nuevamente en la dimensión **Dinámica**. En términos absolutos, la merma de mayor magnitud correspondió una vez más a la dimensión **Desempleo**. En términos interanuales la principal caída (porcentual) se verificó en la dimensión Dinámica.

Los pronósticos para **Argentina** son levemente desfavorables en el corto plazo. Se espera que las condiciones del mercado laboral continúen estables o empeoren levemente durante el último trimestre de 2009 y principios de 2010. A partir del segundo o tercer trimestre del próximo año se produciría un cambio de tendencia marcando el comienzo de la recuperación del mercado de trabajo argentino. En el cuarto trimestre de 2009 el **ILAM_{ARG}** descendería a 48,27 permaneciendo dentro de la zona regular. Para **mediados de 2010** se espera que las condiciones laborales se mantengan relativamente estables y el **ILAM_{ARG}** alcance los **50,08 puntos** en el tercer trimestre.

Brasil



En el tercer trimestre de 2009 el **ILAM_{BRA}** se recuperó levemente y se ubicó en **61,4 puntos**, lo que le permite continuar en la zona de calificaciones consideradas buenas. De esta manera conserva, también, la puntuación más elevada de la región.

El **ILAM_{BRA}** creció 0,8% en relación al segundo trimestre de 2009, registrando su primera suba luego de cuatro caídas consecutivas. Respecto del tercer trimestre de 2008 se observa una baja del 6,7%.

En la mayoría de las dimensiones se produjeron subas muy moderadas. El alza más pronunciada corresponde a la dimensión **Empleo**, con un aumento del 1,5% en términos porcentuales. Las dimensiones **Apertura** y **Desempleo** crecieron 0,3 y 0,1 respectivamente, mientras que **Dinámica** no registró variación alguna. En términos interanuales, se observan caídas en todas las dimensiones. La principal merma se observa en la dimensión **Dinámica**, que cayó 20,5%.



better work, better life



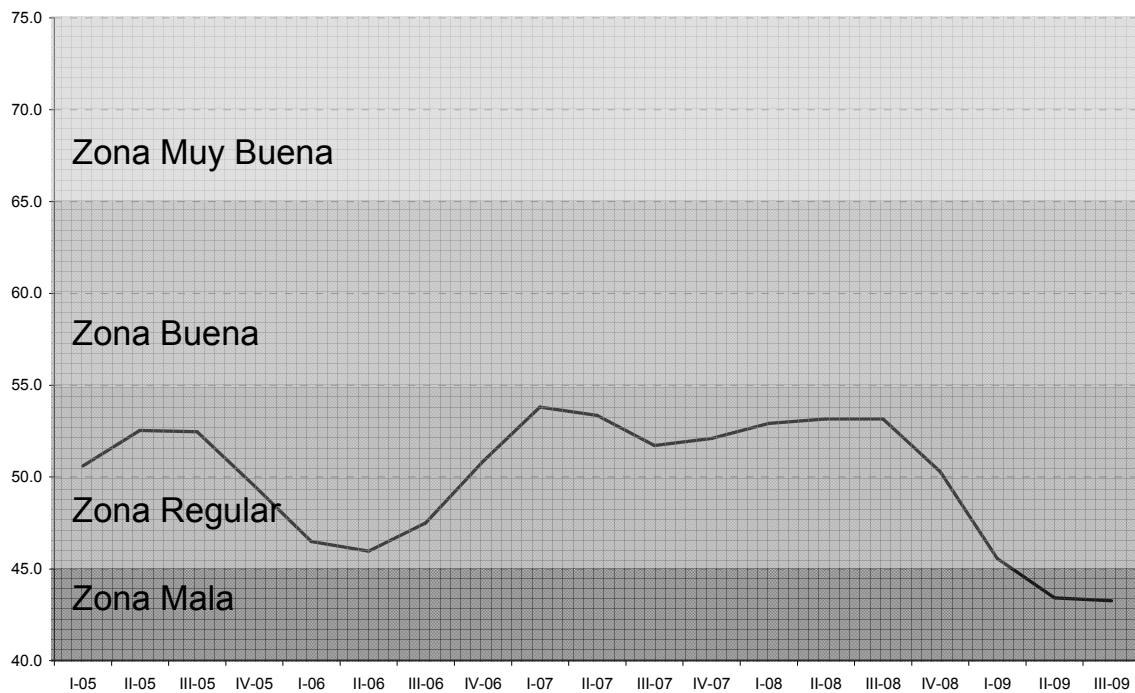
centro de investigación en finanzas



UNIVERSIDAD TORCUATO DI TELLA

Las proyecciones para los próximos doce meses prevén una mejora de las condiciones del mercado laboral brasilero a partir del cuarto trimestre de 2009. Para el tercer trimestre de 2010 se pronostica que el **ILAM_{BRA}** se ubicará en 69 puntos, lo que implica un crecimiento interanual del 12,3%.

Chile



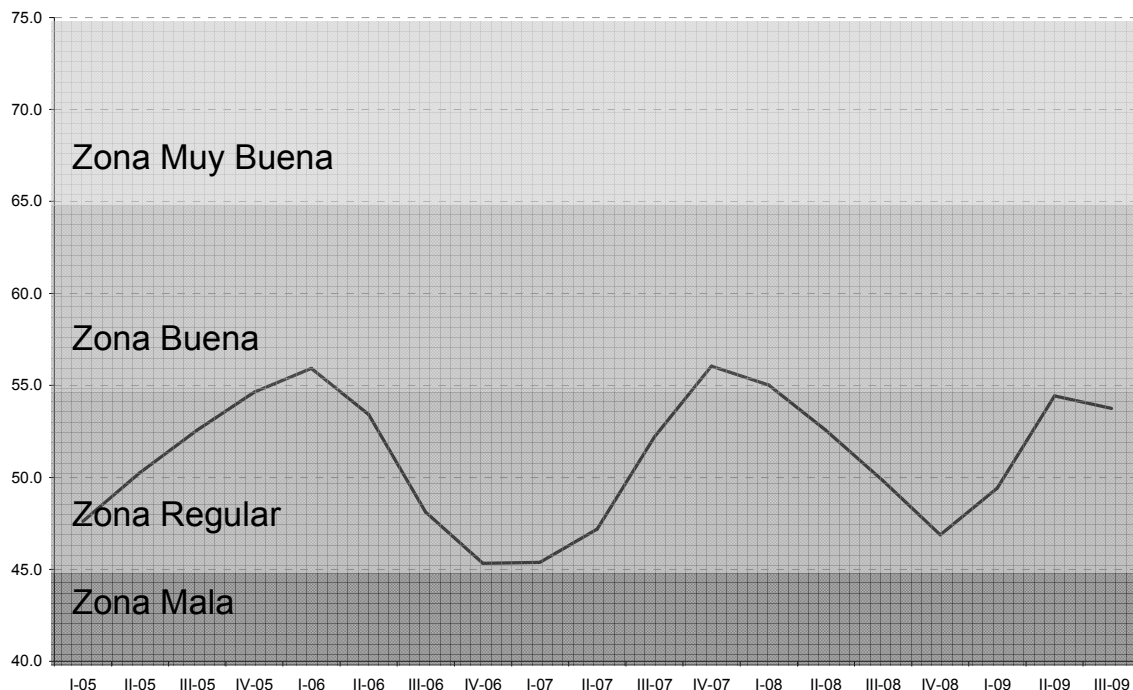
En el tercer trimestre 2009, el **ILAM_{CHI}** alcanzó los **43,3 puntos**. De esta forma, se ubica en la zona de clasificaciones consideradas mala. Chile es el país que presenta el menor puntaje del grupo analizado.

En comparación al segundo trimestre de 2009 se registró una pequeña caída del 0.4%, que aunque representa el cuarto descenso consecutivo del indicador sugiere que las condiciones laborales del mercado chileno se están estabilizando. Por otra parte, en términos interanuales la baja fue de 18,6%. En este sentido se observa una aceleración en la caída del **ILAM_{CHI}**.

Las diferentes dimensiones presentan comportamientos disímiles. Empleo y Desempleo disminuyen respecto del trimestre anterior, mientras que Apertura y Dinámica presentan aumentos. La caída de mayor magnitud en términos absolutos corresponde a **Desempleo**, con una baja de 0.45 puntos y **el aumento más significativo a Dinámica**, que subió 0.38 puntos. Respecto a la variación interanual, se registraron caídas en todas las dimensiones.

Se espera que las condiciones del mercado laboral chileno comiencen a mejorar a partir del cuarto trimestre de 2009. En el tercer trimestre 2010 el **ILAM_{CHI}** se ubicaría en los 44 puntos, implicando una recuperación del 1,8% respecto del trimestre actual y llevando el nivel del indicador al límite entre la zona mala y la regular. .

Colombia



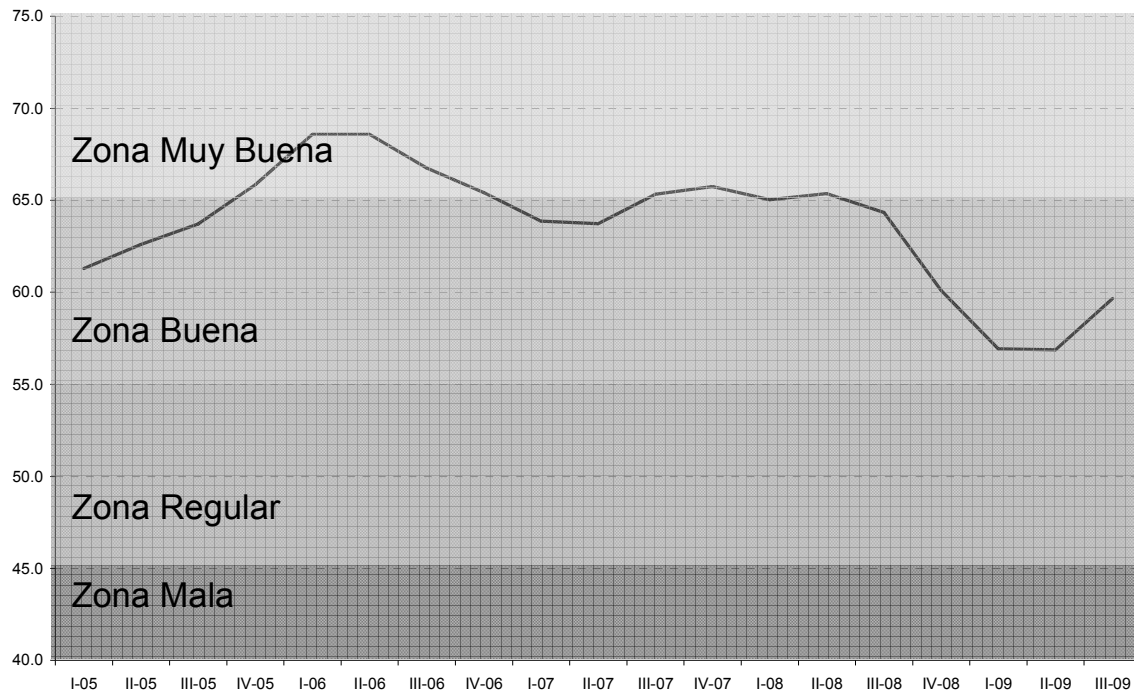
Durante el tercer trimestre de 2009 el **ILAM_{COL}** alcanzó los **53,7 puntos**. De esta forma el indicador se posiciona en la zona de clasificaciones consideradas regulares.

El mismo presenta una caída del 1,3% con respecto al trimestre anterior, luego de dos meses consecutivos de crecimiento. Respecto del tercer trimestre de 2008, la recuperación fue del 7,9%. El **ILAM_{COL}** ya había experimentado una variación interanual positiva en el trimestre anterior.

Todas las dimensiones presentaron un comportamiento de tendencia a la baja, siendo Desempleo la que evidenció el deterioro más significativo en términos absolutos. En términos interanuales la dimensión Desempleo disminuyó 12,3%, mientras que las restantes dimensiones presentaron mejoras significativas.

Se espera que el mercado laboral Colombiano continúe declinando en el corto plazo. Se pronostica un deterioro en las condiciones laborales durante el último trimestre de 2009 y hasta el tercer trimestre del 2010 inclusive. Se espera que para dicho trimestre el **ILAM_{COL}** se ubique en alrededor de los **43 puntos**.

México



Durante el tercer trimestre de 2009 el **ILAM_{MEX}** alcanzó los **59.7 puntos**, quedando por encima de la media latinoamericana. De esta forma, el índice se ubica en la zona de clasificaciones consideradas buenas.

El **ILAM_{MEX}** presenta el primer período de crecimiento luego de cuatro trimestres consecutivos de caídas, siendo la variación con respecto al trimestre anterior de 4,9%. En términos interanuales, se observa una caída del 7,3%.

Todas las dimensiones presentaron caídas en términos interanuales. Los mayores descensos se evidencian en las dimensiones **Desempleo** y **Dinámica**, con mermas del 12,2% y 11,3% respectivamente.

Se espera que el mercado laboral Mexicano presente una tendencia levemente positiva durante 2010. El **ILAM_{MEX}** se ubicaría en los **59,85 puntos** en el tercer trimestre del próximo año, implicando una leve recuperación del 0,3% respecto del trimestre actual. De esta manera, el indicador seguirá estando en la parte inferior de la zona de calificaciones consideradas buenas.

Comparación

En el tercer trimestre de 2009, el máximo puntaje de la región corresponde nuevamente a **Brasil** que llegó a los **61,4 puntos**. En segundo lugar se encuentra **México**, que tras un crecimiento de casi el 5% se posicionó en **59,7 puntos**. El otro país que se ubicó por **encima de la media latinoamericana** fue **Colombia**, con **53,7 puntos**. Colombia se encuentra en la zona de calificaciones consideradas regulares mientras que Brasil y México permanecen en la zona de calificaciones buenas.

Argentina se encuentra por debajo del promedio de la región, con **49.9 puntos** pasando a la franja inferior de la zona de calificaciones regulares. Chile con **43,3 puntos**, pasó a la zona de calificaciones malas y posee el puntaje más bajo de la región.

Los únicos dos países que registraron alzas respecto del segundo trimestre son Brasil y México. Respecto del tercer trimestre de 2008 sólo Colombia experimentó un crecimiento positivo. Las **variaciones interanuales** para el tercer trimestre de 2009 se detallan a continuación: **Argentina -11,1%**, **Brasil -6,7%**, **Chile -18,6%**, **México -7,3%** y **Colombia 7,9%**. Brasil creció luego de cuatro bajas consecutivas (trimestre a trimestre), al igual que México. Colombia, que había registrado alzas en los últimos dos trimestres cayó 1,3% en el tercer trimestre de 2009 en relación al trimestre anterior.

En lo que respecta a la dimensión **Ocupación**, los niveles están en línea con lo que se ve reflejado en el índice general. México y Brasil tienen los puntajes más elevados, siendo este último el líder de la región. Por debajo se encuentran Argentina y Colombia que siguen teniendo un desempeño similar aunque con una ligera ventaja a favor de Colombia. Chile

continúa registrando los valores más bajos dentro del grupo. Colombia continúa siendo el único de los países que experimenta un crecimiento interanual positiva en esta dimensión. En el resto de los casos se observan caídas, correspondiendo la mayor de ellas a Brasil.

Argentina y Brasil son los países que históricamente **mejor** se desempeñaron en la dimensión **Apertura** y a partir del tercer trimestre de 2007 Brasil es el claro dominador del grupo. En el trimestre bajo análisis la mayor puntuación la obtuvo Brasil, mientras que Colombia desplazó a Argentina de la segunda ubicación. Los dos países con menor puntuación en esta dimensión son Chile y México. Argentina exhibe una **tendencia decreciente**, aunque en general Apertura es una dimensión que históricamente no muestra cambios pronunciados en ninguno de los cinco países.

En la dimensión **Desempleo**, **México** es el país que tiene el **mejor desempeño histórico** habiendo obtenido todos los puntos que se asignan a esta dimensión desde comienzos de 2004 hasta el tercer trimestre de 2008, cuando comenzara a disminuir. A pesar de la baja mencionada, México es aún el país con el mejor puntaje. Los siguen Brasil y después Argentina y Chile con puntajes muy similares. El último lugar lo ocupa Colombia, separado del resto de los países por varios puntos, una situación que se da históricamente dentro de esta dimensión. La variación interanual de la dimensión desempleo fue **negativa** para todos los países analizados.

Finalmente, en lo concerniente a la dimensión **Dinámica**, México es el país con el mayor crecimiento trimestre a trimestre. El resto de los países, con excepción de Chile, registran meras en este sentido. En términos interanuales todos los países muestran una variación negativa, excepto por Colombia.

	III 2009				Proyecciones		
	Puntos	Zona	Variación Trimestral	Variación Interanual	III 2010	Zona	Variación interanual
Argentina	49,90	Regular	-4,48%	-11,1%	50,08	Regular	0,35%
Brasil	61,44	Buena	0,8%	-6,7%	68,97	Muy Buena	12,26%
Chile	43,3	Malo	-0,4%	-18,6%	44,02	Mala	1,75%
Colombia	53,7	Regular	-1,3%	7,9%	42,88	Mala	-20,21%
México	59,66	Buena	4,9%	-7,3%	59,85	Buena	0,31%
ILAM	53,60	Regular	0,03%	-7,4%	53,16	Regular	-0,82%

En esta sección se desarrollara un análisis detallado de algunas variables claves para el mercado laboral: tasa de empleo y tasa de desempleo.

Tasa de desempleo

La tasa de desempleo mide el total de personas desocupadas sobre la población económicamente activa (PEA), siendo esta última, el conjunto de todas las personas que tiene voluntad de estar trabajando, consigan o no trabajo.

Resultados del tercer trimestre de 2009

En el tercer trimestre 2009, la tasa de desempleo conjunto para todos los países ascendió a 8,33%, aumentando 0,36 puntos porcentuales en relación al trimestre anterior y 1,33 puntos porcentuales respecto del tercer trimestre de 2008.

En términos interanuales el **número de personas ocupadas aumentó 0,63%**, mientras que la población económicamente activa se incrementó en 2,71%. La expansión en el número de personas que desean trabajar -tengan o no trabajo- superó la creación de nuevos puestos de trabajo resultando en un aumento del número de desempleados.

La **cantidad de personas desocupadas creció 22,3% en términos interanuales**. Esto implica que en los cinco países bajo análisis hay **1.735.600 desocupados más que en el tercer trimestre de 2008**. Es la cuarta suba consecutiva en el número de desempleados en la región, registrándose en las últimas dos oportunidades aumentos de más de un millón de personas.

A pesar de haber experimentado una suba considerable respecto del trimestre anterior **México continúa presentando la menor tasa de desempleo de todo el grupo de países**, siendo 6,24% la tasa correspondiente al tercer trimestre de 2009. En un segundo lugar se ubican Brasil y Argentina con tasas del 6,9% y 9,1% respectivamente. Finalmente, los



better work, better life



centro de investigación en finanzas



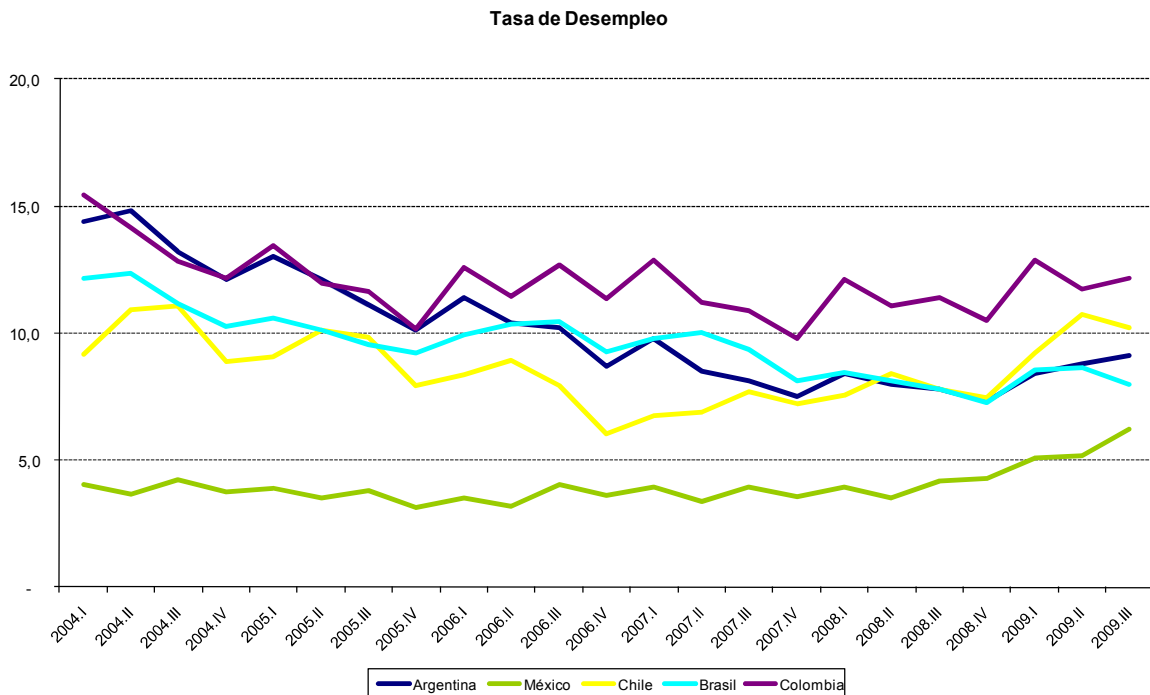
UNIVERSIDAD TORCUATO DI TELLA

países con un índice de desempleo más elevado son Chile y Colombia. En el primero se registró una tasa del 10,2% mientras que en Colombia la tasa asciende a 12,2%.

En términos de variaciones, **todos los países bajo análisis experimentaron un alza interanual en la tasa de desempleo.** La caída se produjo debido a que el aumento en el número de ocupados (creación de empleo) no llegó a compensar el incremento en la PEA. En el tercer trimestre de 2009 se observa una mayor cantidad de ocupados en Argentina, México y Colombia, mientras que en Chile y Brasil se registraron caídas en relación al mismo trimestre del año anterior. En lo que respecta a la población económicamente activa, se observan aumentos en todos los países.

En el segundo trimestre 2009 la tasa de desempleo argentina aumentó 1,3 puntos porcentuales en términos interanuales. El número de desempleados aumentó en 251.640 personas con respecto al mismo trimestre del 2008.

El grafico a continuación muestra la evolución en los últimos años de la tasa de desempleo por país.



Proyecciones para el tercer trimestre 2010

En conjunto para los cinco países, proyectamos para mediados de 2010 un aumento interanual en el número de ocupados del 2,2%, lo que implica que se van a generar **2.279.000 nuevos puesto de trabajo durante el año**. Debido a que se espera que este incremento sea superado por el de la PEA, se proyecta un aumento **en el número de desocupados de 1.310.300 personas**.

La tasa de desempleo en todos los países analizados se mantendrá estable o aumentará un poco. El mayor incremento corresponde a México, en donde se proyecta una suba interanual de 0,7 puntos porcentuales, alcanzando el 6.9%. Esto representa un **aumento en el número de desempleados** de aproximadamente 483.000 personas.

En **Brasil** se prevé un aumento de 0,74 puntos porcentuales en la tasa de desempleo, **llegando a un nivel del 8,7%** en el tercer trimestre de 2010. Según las proyecciones la menor tasa del grupo corresponderá a **México**, que con una suba de 0,7 puntos porcentuales, **tendrá una tasa de 6,9%**. En el caso de **Colombia**, se espera que la tasa sea del 12,5% lo que representa una suba de 0,3 puntos porcentuales.

Se prevé que Chile será el país con la menor suba en la tasa de desempleo, dado que de acuerdo a las proyecciones, la misma se mantendrá virtualmente inalterada. Esto implica que continuará ubicándose alrededor del 10,25%.

En Argentina, la tasa de desempleo también permanecerá relativamente estable alrededor del 9% hasta mediados de 2010.

Tasa de empleo

La tasa de empleo indica qué proporción de personas de un determinado grupo de edad está ocupada. Esta variable resulta de gran relevancia, ya que indica el porcentaje de la población de un país que está generando la riqueza para solventar a toda la sociedad. Es



better work, better life

cif

centro de investigación
en finanzas



UNIVERSIDAD
TORCUATO DI TELLA

decir, a mayor tasa de empleo, menor es la proporción de gente dependiente, gente que necesita de otros para satisfacer sus necesidades (niños, ancianos, enfermos, entre otros) Adicionalmente, una mayor tasa de empleo conlleva a una mayor recaudación impositiva, y otros beneficios, transformando a esta en un foco relevante a la hora de analizar el mercado laboral.

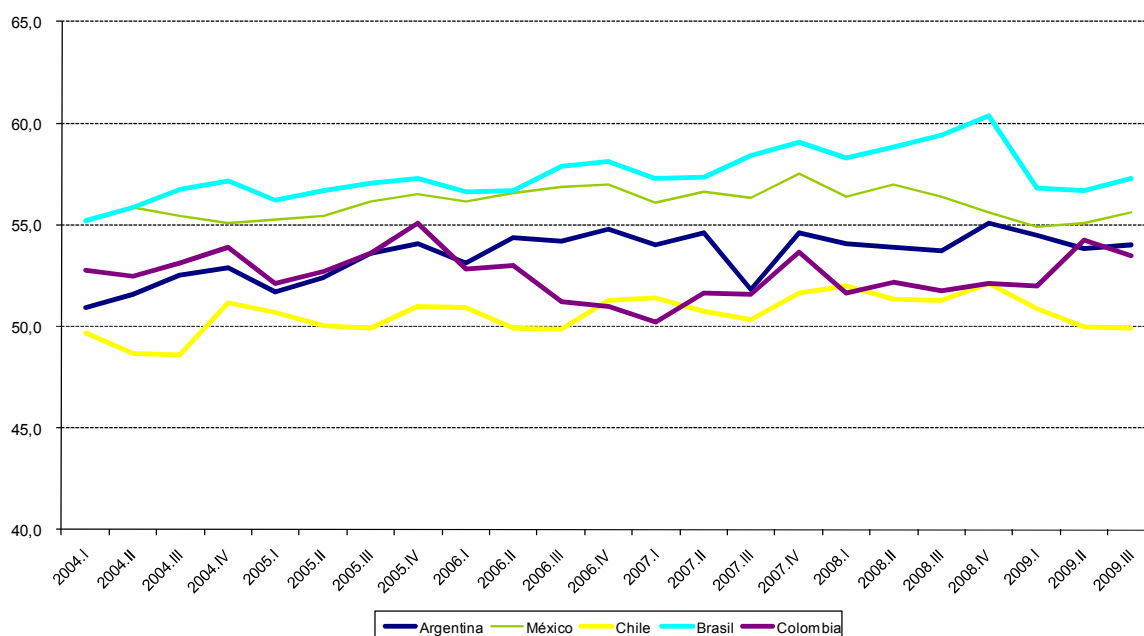
Resultados del tercer trimestre de 2009

La tasa de empleo en el tercer trimestre de 2009 no varió significativamente por lo que, al igual que el trimestre anterior, aproximadamente **1 de cada 2 personas mayores a 14 años estaban ocupadas**, dentro del conjunto de países analizados. Con una caída interanual de 0,2 puntos porcentuales la tasa de empleo conjunta se ubicó en 54,94%.

Con respecto al trimestre anterior, se observaron **subas en la tasa de empleo en Argentina, México y Brasil**, mientras que Colombia registró una baja y en Chile se mantuvo prácticamente constante. En términos interanuales sólo en Argentina y Colombia se verifica un crecimiento de la tasa de empleo. En el primero se registró un aumento de 0,28 puntos porcentuales resultando en una tasa del 53,98%. En el caso de Colombia la suba fue de 0,47 puntos porcentuales y la tasa se ubicó en 53,51%. En México, Chile y Brasil se observan contracciones de 0,77, 1,35 y 2,14 puntos porcentuales respectivamente.

El gráfico a continuación muestra la evolución en los últimos años de la tasa de empleo por país.

Tasa de Empleo



Proyecciones para el tercer trimestre 2010

El panorama dentro de los próximos doce meses no resulta demasiado favorable. Con la excepción de Brasil, se esperan caídas de la tasa de empleo en todos los países del grupo bajo análisis.

Las principales caídas corresponderían a **Argentina, México y Colombia**. La magnitud de las mismas sería de 2,44, 1,69 y 1,51 puntos porcentuales respectivamente, proyectándose tasas del 51,55%, 53,91% y 52%. Es decir, se espera que para el tercer trimestre de 2010 aproximadamente la **mitad de la población de cada uno de estos países sea dependiente económicamente hablando**.

En el caso de Chile se prevé una caída más moderada. La tasa se ubicaría en 49,4% implicando una baja interanual de 0,5 puntos porcentuales. Brasil registraría un aumento de igual magnitud alcanzando una tasa de 57,8%, la más elevada del grupo y holgadamente por encima del promedio de la región.